

Muzeum Sztuki i Techniki Japońskiej manggha | Kraków | listopad 2013
Miejska Galeria Sztuki /OPS/ | Łódź | grudzień 2013
Filharmonia Krakowska im. Karola Szymanowskiego | styczeń / luty 2014
Muzeum Regionalne | Stalowa Wola | listopad 2014
Miejska Galeria Sztuki im. Władysława hr. Zamoyskiego | Zakopane | styczeń 2015

Bogusław BACHORCZYK
Andrzej BEDNARCZYK
Michalina BIGAJ
Adam BRINCKEN
Katarzyna CELEK
Andrzej KAPUSTA
Piotr KORZENIOWSKI
Michał MISIAK
Julianna NYZIO
Stanisław RODZIŃSKI
Filip RYBKOWSKI
Zbigniew SAŁAJ
Dominik STANISŁAWSKI
Witold STELMACHNIEWICZ
Radek SZLĘZAK
Jan TUTAJ
Darek VASINA
Tadeusz Gustaw WIKTOR
Michał ZAWADA
Kinga ZMYŚŁOWSKA

Inspiracje z Lutosławskiego...

Akademia Sztuk Pięknych im. Jana Matejki w Krakowie jest po części mecenasem, patronem i organizatorem wielu projektów, wystaw oraz imprez artystycznych. Realizacja programu edukacyjnego, jako podstawowa misja Akademii, ma istotne uzupełnienie w promocji i upowszechnianiu sztuki zarówno autorstwa pedagogów, jak i studentów. Osoby realizujące te projekty wychodzą z nimi na zewnątrz, poza Akademię, i w ten sposób nawiązują kontakt z odbiorcami sztuki, a także przypominają o tym, że nasza uczelnia nie tylko jest szkołą wyższą, ale także szczególną instytucją kultury promującą wszelkie wartości emanujące z dzieł sztuki. Projekt „INSPIRACJE” został zorganizowany na kanwie 100-lecia urodzin wielkiego współczesnego polskiego kompozytora Witolda Lutosławskiego. Cel projektu to przybliżenie twórczości Lutosławskiego oraz innych artystów polskich w kontekście wydarzeń kulturowych i historycznych. Niezwykle ważnym zamysłem przyświecającym temu przedsięwzięciu wydaje się także korespondencja sztuk oraz ukazanie, czy nawet sprowokowanie, różnych postaw i zachowań artystycznych. Ten kompleksowy projekt został zrealizowany z wykorzystaniem form wystaw, koncertów, warsztatów z dziećmi, zajęć muzykoterapii i arteterapii, łączenia oraz wzajemnego inspirowania się sztuk plastycznych i muzycznych, instalacji multimedialnych, spotkań i dyskusji. Niejakim zwieńczeniem wszystkich tych form będzie otwarcie na początku listopada tego roku konkursowej wystawy dzieł inspirowanych muzyką Witolda Lutosławskiego. Zapraszam zatem do Muzeum Sztuki i Techniki Japońskiej manggha w Krakowie, a także do krakowskiej Filharmonii, Muzeum w Stalowej Woli oraz Galerii Miejskich w Łodzi i w Zakopanem gdzie zostanie zaprezentowana wystawa „PRZYPADEK I PORZĄDEK”. Wszystkim, którzy pracowali nad projektem „Inspiracje” oraz w nim uczestniczyli, bardzo serdecznie dziękuję!

prof. Stanisław Tabisz
Rektor Akademii Sztuk Pięknych
im. Jana Matejki w Krakowie

Kraków, październik 2013

Witolda Lutosławskiego zalicza się do panteonu polskich twórców narodowych (cokolwiek to znaczy), na równi z Karolem Szymanowskim i Fryderykiem Chopinem. Rzecz oczywista, spuścizna kompozytora, którego setną rocznicę urodzin obchodzimy w 2013 roku jest z tego zacnego grona najmniej znana, czy też raczej najmniej rozpoznawalna. Dlaczego to takie oczywiste? Otóż dlatego, że podobnie jak w przypadku wielu innych, nawet bardziej spektakularnych karier współczesnych kompozytorów światowych, przywykliśmy reagować bardziej na brzmienie samego nazwiska niż na dźwięki muzyki, której są oni autorami. Muzyka drugiej połowy XX wieku, podobnie zresztą jak i inne dyscypliny artystyczne, do lat 80. pozostawała w sferze, jak mawiał Lutosławski, „permanentnej rewolucji”. We wszystkich radykalnych przemianach języka muzycznego i jego estetyki sam kompozytor zasadniczo nie uczestniczył. Miały na to wpływ zarówno wydarzenia polityczne w powojennej Polsce, jak i temperament kompozytora. Tzw. awangarda darsztadzka czy też twórcy ze szkoły nowojorskiej już od późnych lat 40. eksperymentowali z dźwiękiem i systemami go organizującymi, podczas gdy inwencja polskiego kompozytora była raczej skierowana ku neoklasycyzmowi. Sytuacja zmieniła się po odwilży w 1956 roku, co jednak nie oznaczyło, że Lutosławski wziął się pilnie do odrabiania „zaległości”. Jego postawa charakteryzowała się bowiem przede wszystkim refleksyjnością. Nie tyle chciał bezpośrednio uczestniczyć w kształtowaniu nowych koncepcji, co raczej przyglądać się, ku jakiemu ekstremum podążają inni. Jego temperament artystyczny nie skłaniał go do ekstrawagancji. Pozostając nieco z boku, jak to po wielu latach określił Pierre Boulez: osobno, Lutosławski adoptował te aspekty nowych doświadczeń, w których słyszał możliwości dla rozwoju własnej drogi. Przykładowo, nie chcąc powierzać całkowitej odpowiedzialności za realizację swoich partytur wykonawcom, nie zdecydował się nigdy na wprowadzenie elementu przypadku do komponowanych utworów, z czego etos uczynił John Cage. Jednakowoż możliwości wynikające z takiego działania były pociągające dla jego muzycznych intuicji, co ostatecznie ukształtowało indywidualną koncepcję wprowadzenia aleatoryki w precyzyjnie określonej strukturę muzyczną. Wówczas przypadek nie zniekształcał i nie prowadził pierwotnej koncepcji w niepożądanym kierunku. Od początku lat 80. Lutosławski pracował nad nowym obliczem stylistycznym swojej muzyki, które w największym skrócie można określić jako syntezę najistotniejszych wątków, wypracowanych w okresie wcześniejszym, które posłużyły do zbudowania subiektywnego, zwartej systemu kompozytorskiego.

Dążenie do uporządkowania, do wprzęgnięcia różnorodności elementów w określony system to chyba najbardziej charakterystyczna cecha osobowości artystycznej kompozytora. Zapewne z tego powodu, jak już wspominałem, nie był on nigdy zainteresowany „wysadzaniem teatrów operowych w powietrze”, a jedynie przyglądał się uważnie, jakiego materiału (muzycznego) używają inni, mający takie ambicje. Jednakowoż miał świadomość, że: *Wartość dzieła sztuki (...) nie mierzy się wartością samych zasad i konwencji leżących u jego podstaw, lecz jest od nich w dużym stopniu niezależna. To zasady te i konwencje można usprawiedliwić wartością samego dzieła, któremu służyły za podstawę. Za pomocą najbardziej „nieprzekonujących”, nawet absurdałnych zasad i konwencji można stworzyć arcydzieło, najwartościowsza zaś i najpiękniejsza sama w sobie zasada tworzenia nie uratuje powstałego w oparciu o nią kiczu.*

Ta być może nieco „old-schoolowo” brzmiąca deklaracja staje się jednak w jakimś stopniu wytłumaczeniem różnorodności, jaką zaoferowali poszczególni uczestnicy niniejszej wystawy. Trudno tu odnaleźć zależności czy zbieżności wywiedzione bezpośrednio z kontemplacji muzyki Lutosławskiego nawiązujące przykładowo do dwuczęściowego modelu formalnego jego najbardziej radykalnych utworów (polegającego na tym, że część pierwsza wytwarzała niejako „ciśnienie” dla charakteryzującej się już zwartą płynnością dramatyczną części drugiej). Powstały zatem realizacje, które w bardziej lub mniej zakamuflowany sposób dotykają problematyki *continuum* czasowego, pojęcia immanentnie związanego z trwaniem utworu muzycznego. Także wygląd partytury, jej związek z późniejszym wybrzmiewaniem muzyki w przestrzeni audialnej zostały tu przepracowane. Również kwestia manipulacji czy też nieintencjonalnego zniekształcenia wizerunku Lutosławskiego przez obchody takiej jak ta, okrągłej rocznicy nie jest przemilczana. Niewątpliwie intuicje poszczególnych autorów pozostały odrębne względem kontekstu, jaki został im zaproponowany. Możliwe, że istotnym pozostaje tu jedynie fakt, iż w ciągu ostatnich miesięcy wszyscy słuchali muzyki być może więcej niż zazwyczaj. I możliwe, że była to muzyka Witolda Lutosławskiego.

Witold Stelmachniewicz
Kurator wystawy i konkursu

Witold Lutosławski tworzył na tle kontrastowo zmieniających się ustrojów i dynamicznej historii XX wieku. Ponieważ większość jego przedwojennych dzieł zaginęła, znana jest głównie twórczość z okresu 44 lat PRL-u. Będąc artystą doświadczanym przez tak skrajne tło historyczne, nie mógł się od niego odizolować. Słuchając jego kompozycji, od radiowych piosenek po utwory symfoniczne, możemy dostrzec, jak silnie był uwikłany w to, co działo się w jego otoczeniu.

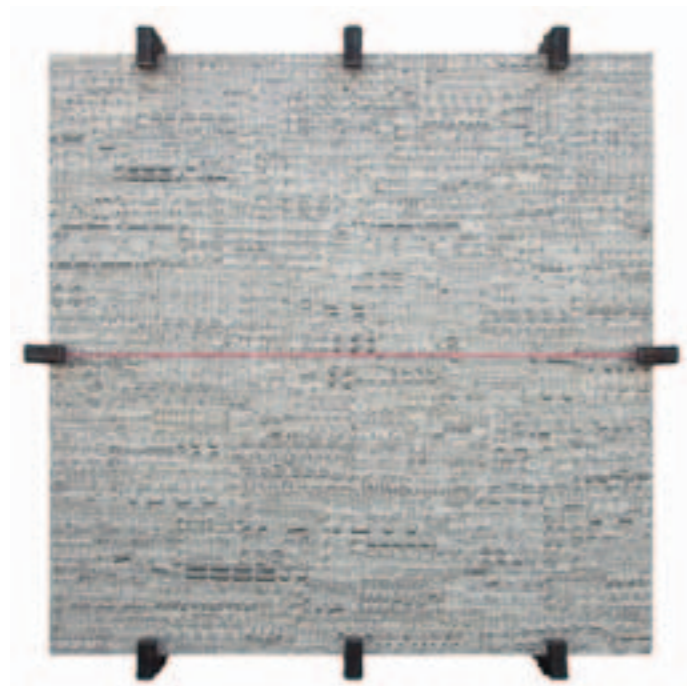
Polityka, historia, atmosfera tamtych czasów oraz moje własne doświadczenia 20 lat przeżytych w Polsce Ludowej stały się dla mnie pożywką do stworzenia instalacji Oddychaj głęboko • 44.

Mu Homor Ojczyzna, 2013
instalacja, technika mieszana, 300 x 200





12



L. van Beethoven – opus 0 albo Cisza rekonstruowana, 2013
technika mieszana na drewnie, szkło, 78 x 78

Panfonia albo Kocioł Mefistofelesa, 2013
technika mieszana na drewnie, 74 x 74



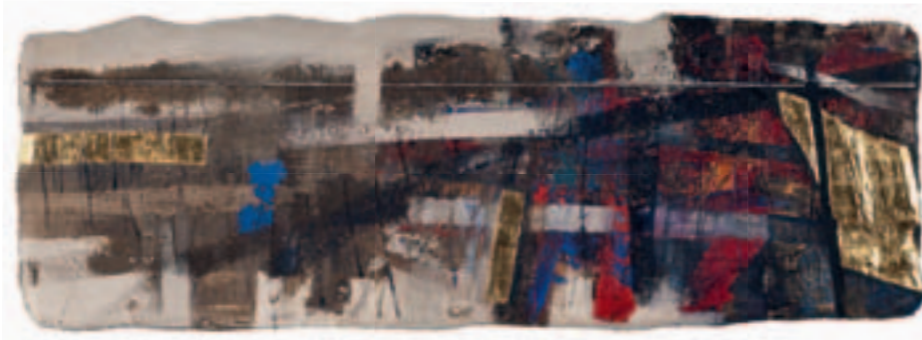
13



Muzyka sfer albo Syreni śpiew geometrii, 2013
technika mieszana na drewnie, szkło, 74 x 74

Tanec Śmierci albo Małpa przy klawiaturze, 2013
technika mieszana na drewnie, kamień, pióra, 78 x 78





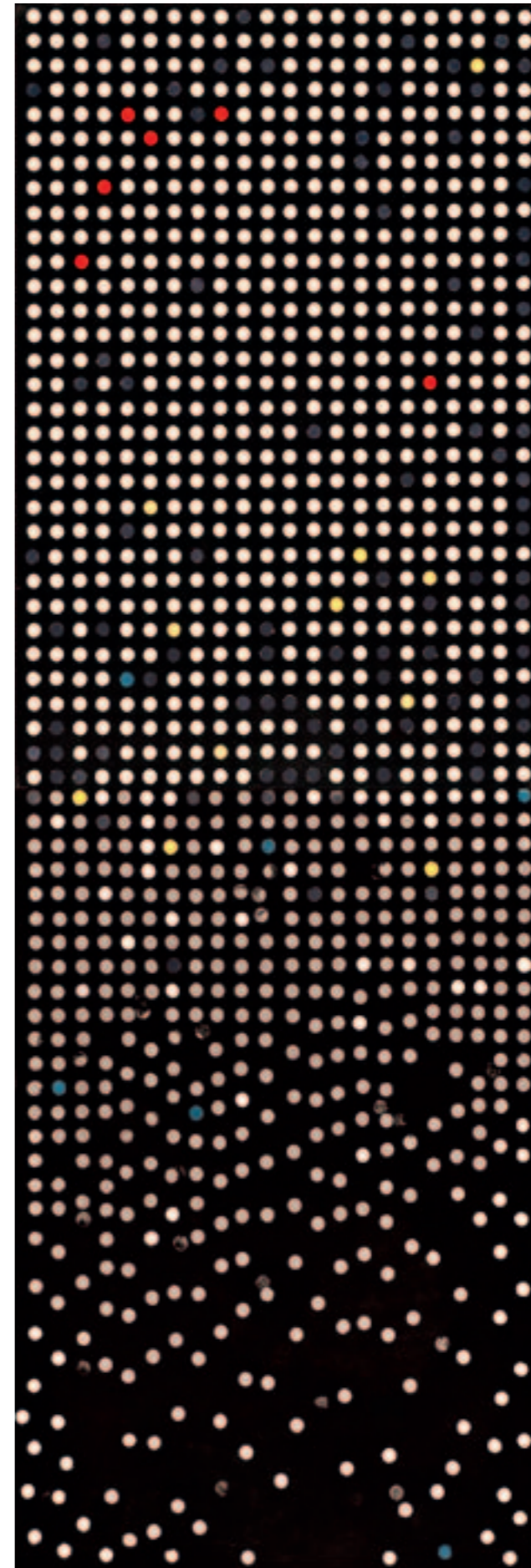
GRY przed WENECKIE I, 2013
płótno, akryl, złoto, 36 x 106 x 4

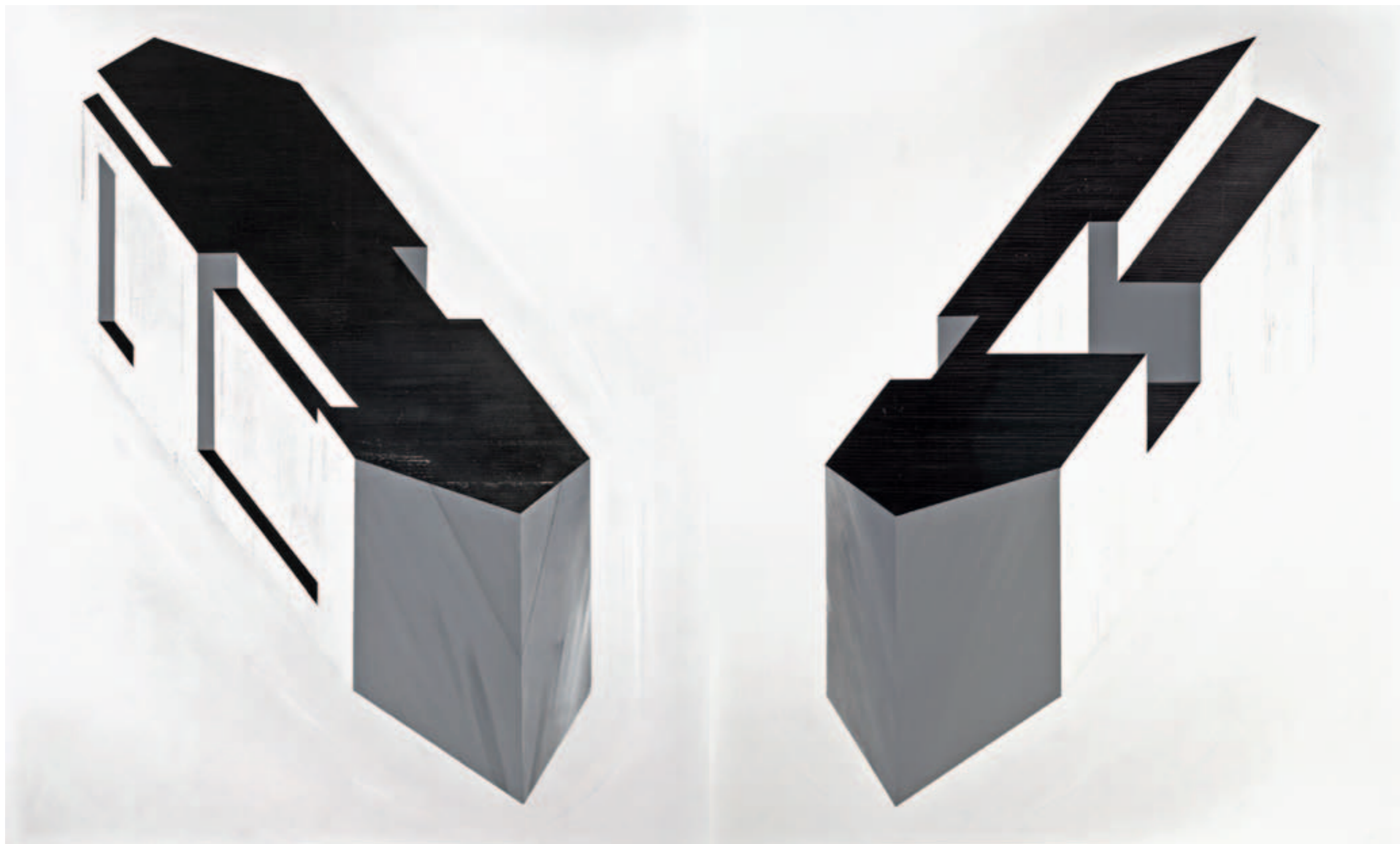
GRY przed WENECKIE II, 2013
płótno, akryl, złoto, 36 x 106 x 4

GRY przed WENECKIE III, 2013
płótno, akryl, złoto, 36 x 106 x 4

GRY przed i po WENECKIE IV, 2013
płótno, akryl, złoto, 142 x 116 x 6



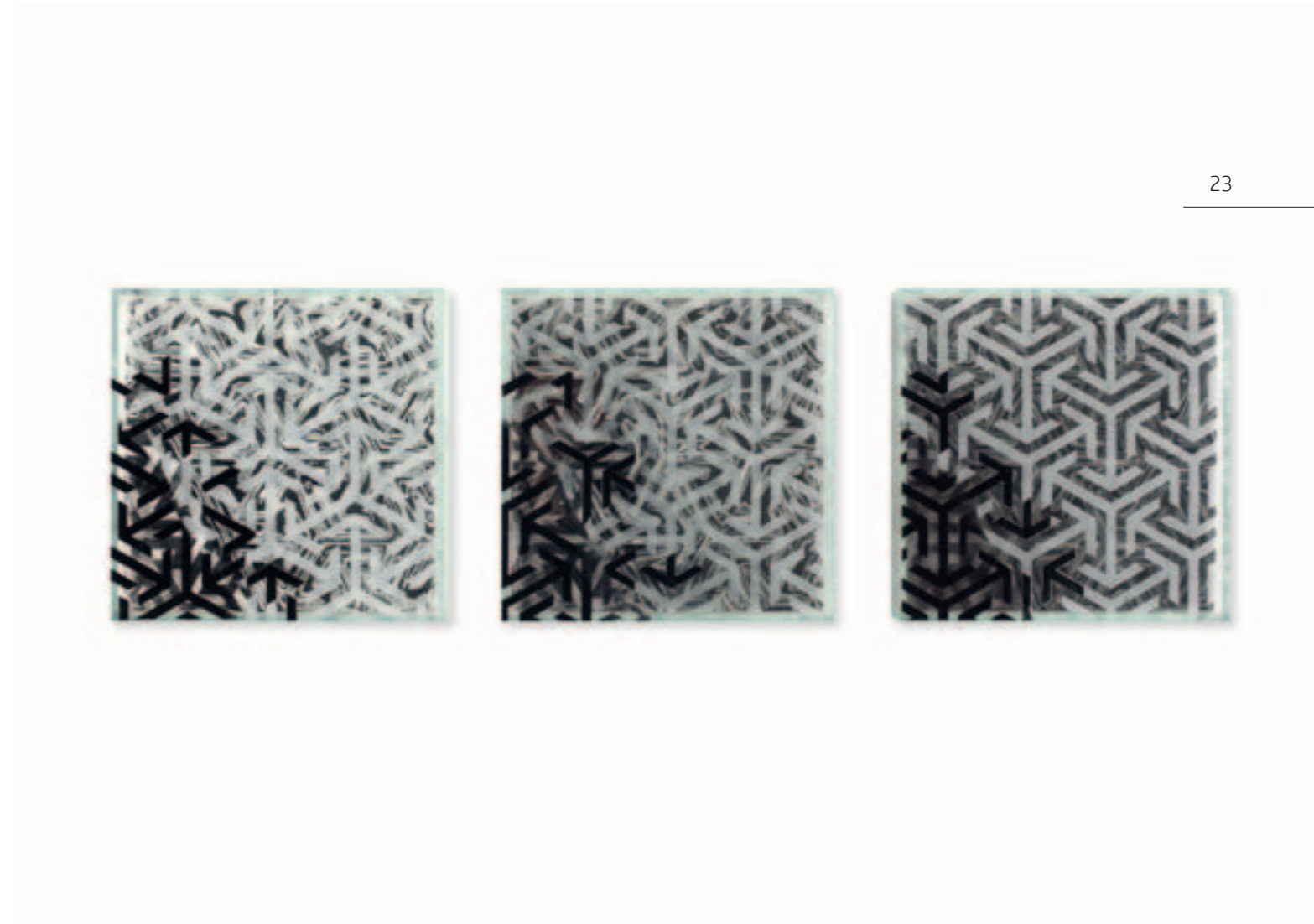






Bez tytułu, 2013
technika mieszana na płótnie, 80 x 100

Mantra, 2013
akryl, farba drukarska na płótnie, szkło, trzy stopnie,
27 x 27, tryptyk





1st Movement – Order, 2013
olej na płótnie, 120 x 120

2nd Movement – Random, 2013
olej na płótnie, 120 x 120

3rd Movement – Random, 2013
olej na płótnie, 120 x 120

4th Movement – Order, 2013
olej na płótnie, 120 x 120



Epilog, 2013
akryl na płótnie, 105 x 105



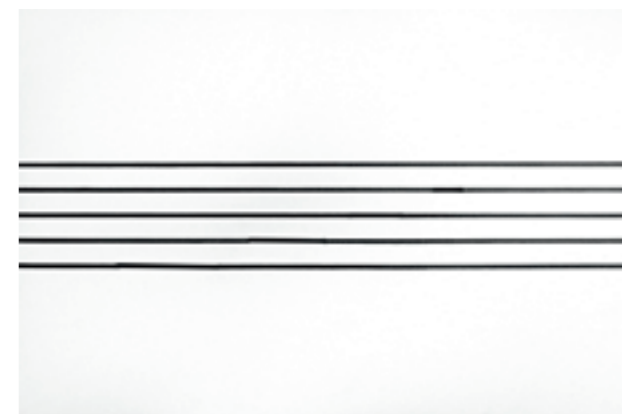
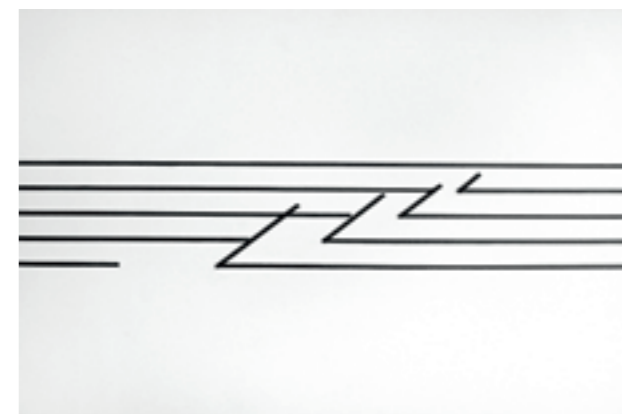
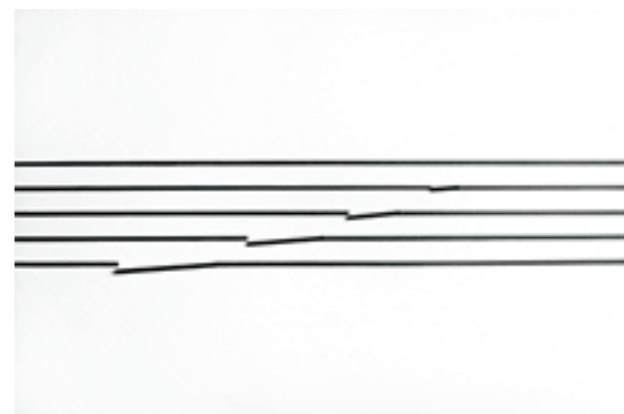
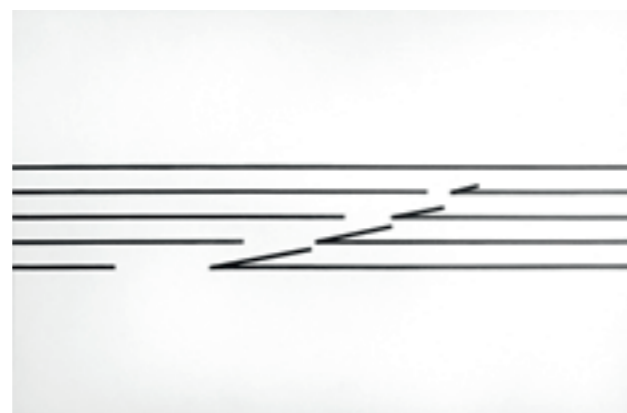
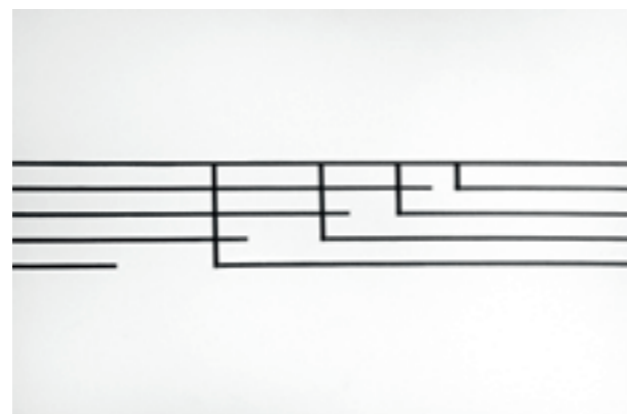
DOM Pamięci Witolda Lutosławskiego, 2013
olej na płótnie, 80 x 100



wg Koncertu wiolonczelowego, 2013
instalacja, technika własna, 300 x 180

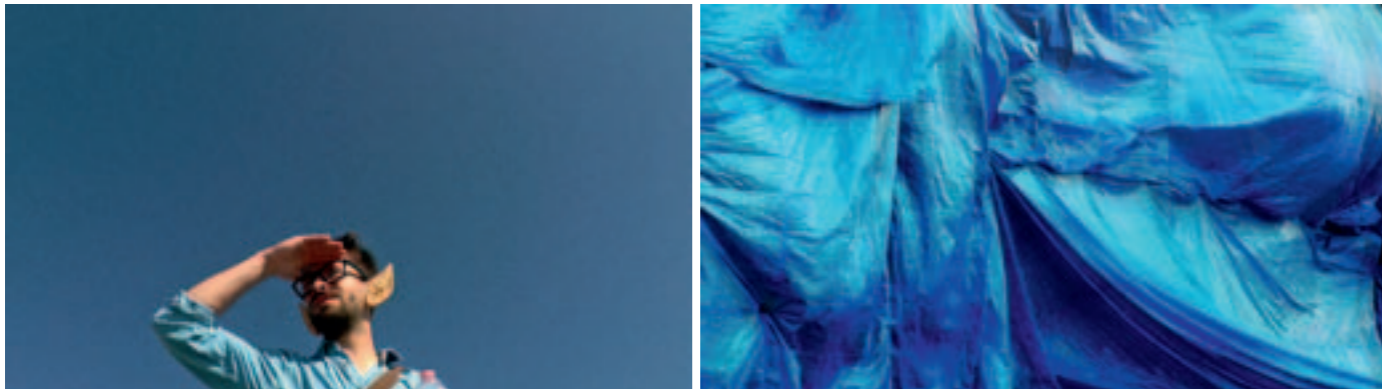
praca konkursowa

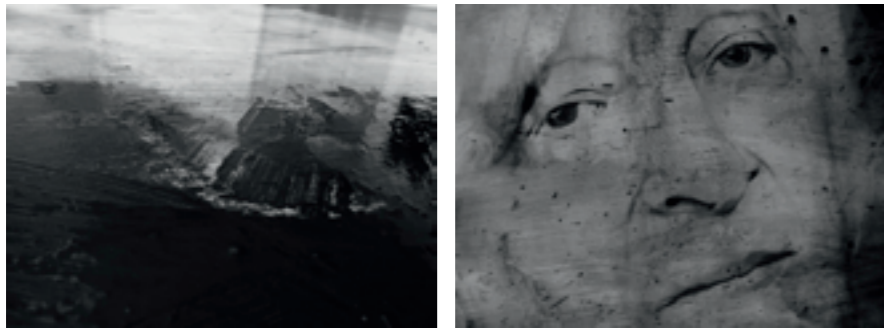




Bez tytułu lub (koncert na cztery batuty), 2013
fotografia: Juliusz Multarzyński, wydruk na
papierze, mechanizm elektroniczny, 20 x 28, dyptyk

Pięciolinia, 2013
technika mieszana: płótno na płycie, akryl,
aluminium, mechanizmy elektroniczne, 40 x 60





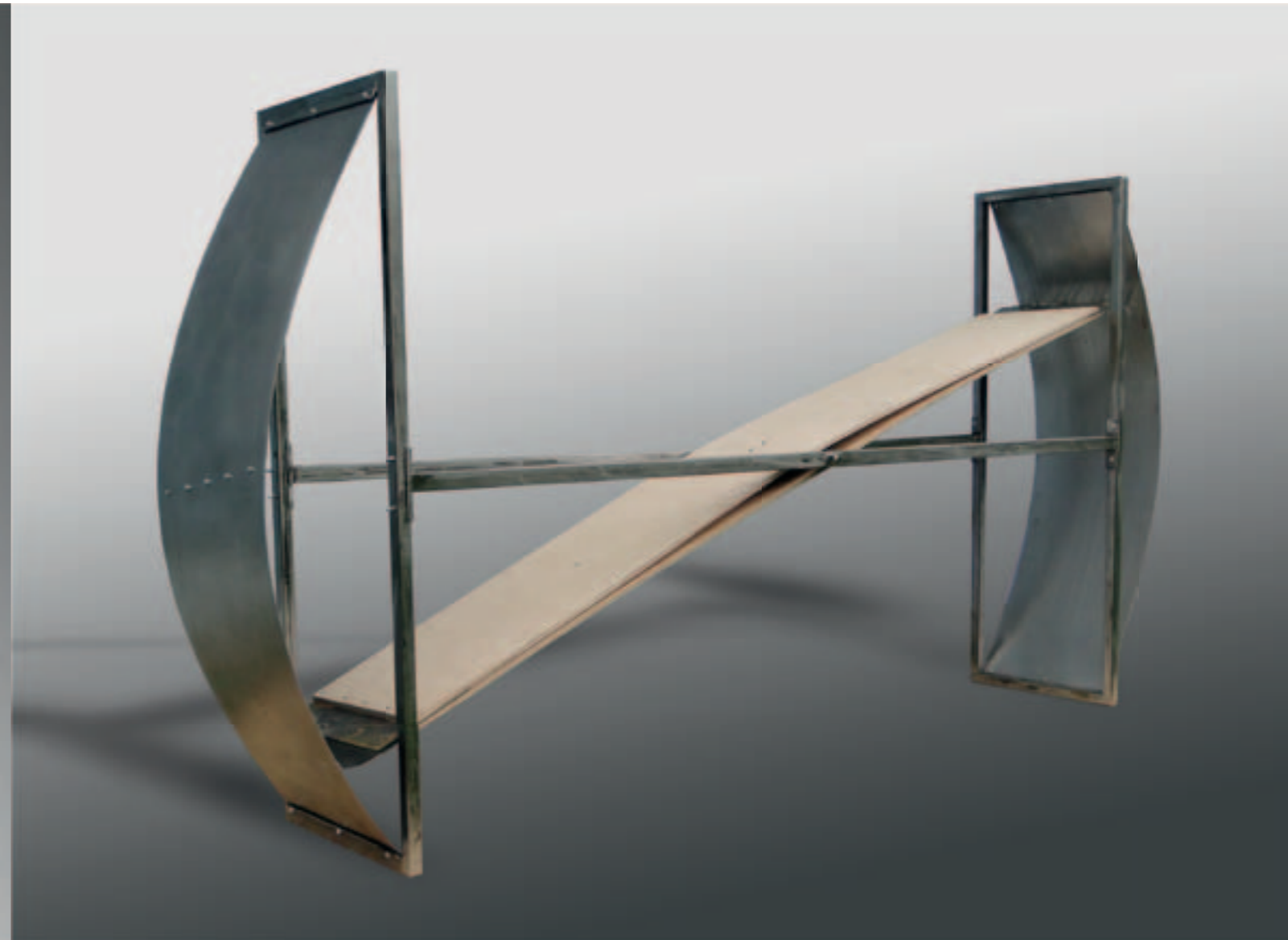
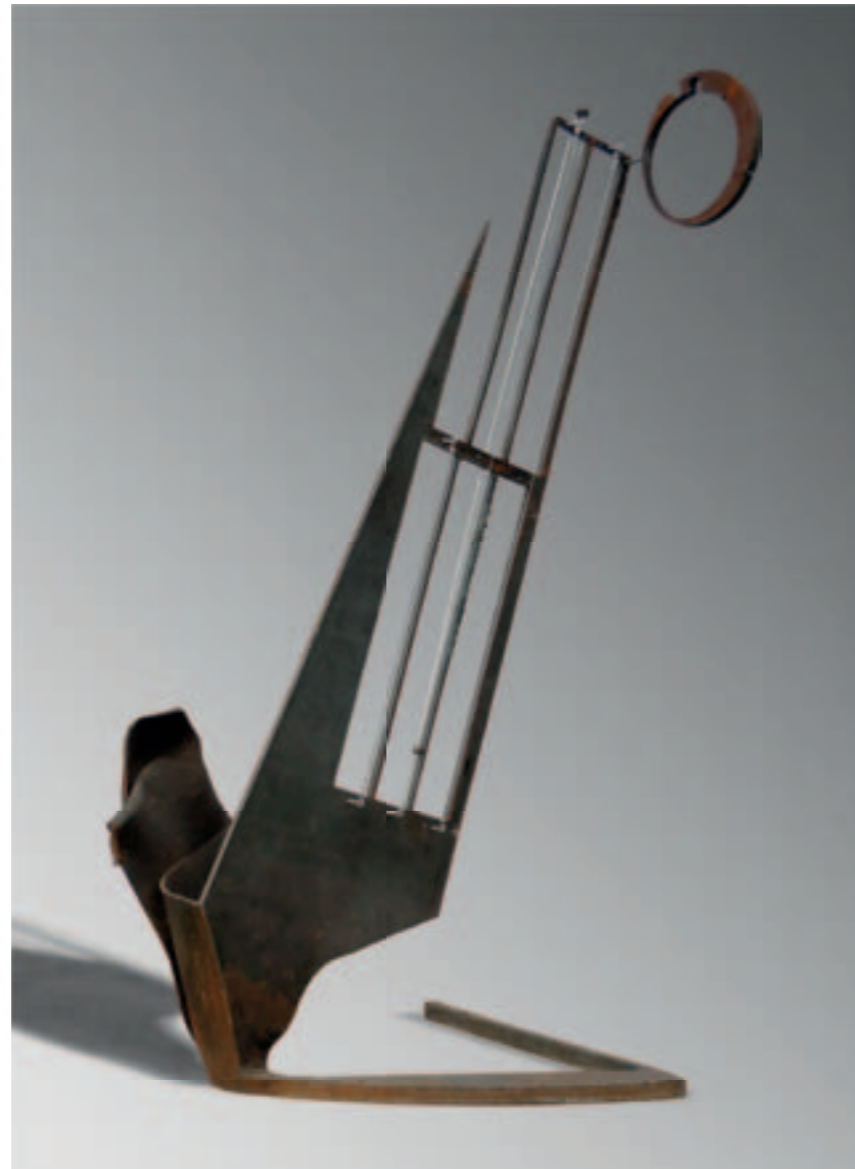


Człowiek świata Zachodu należy do kultury oka; orientację w świecie utrzymuje bardziej w przestrzeni wizualnej aniżeli w dźwiękowej. Oko jest organem selektywności i ogniskowości, jest narzędziem aktywnym, w przeciwieństwie do niewyćwiczonego ucha, które w swej ułomnej bierności otwiera się na k a ż d y dźwięk całego spektrum struktury akustycznej otaczającej człowieka przestrzeni. Jednak „to, co widzialne” żyje w ścisłej ekonomii z „tym, co słyszalne”. Dźwięk, który – używając terminologii francuskiego filmoznawcy Michela Chion – stanowi „wartość dodaną”, ma zdolność informatyzacji i ekspresjonizacji obrazu, w gruncie rzeczy narzucając jego interpretację. Dla Witolda Lutosławskiego problem percepcji odgrywał szczególną wagę (jak sam twierdził: „trzeba komponować percepcję muzyki, a nie tylko gromadzić zjawiska dźwiękowe”).

Wykorzystanej w pracy kompozycji Lutosławskiego „łańcuch nr III” przyporządkowany jest szereg scen wyjętych z kilku czarno-białych filmów. Ich kolejność podporządkowana rytmowi następujących po sobie dźwięków ma charakter konstrukcji łańcuchowej. Muzyka w tym przypadku nadaje neutralnemu znaczeniowo obrazowi nową jakość, wskazując niejako na jego „ukrytą potencjalność”. Widz wciągnięty jest w grę, której zasady są formułowane przez zderzanie percepcji akustycznej i wizualnej.

Łańcuch nr III: dialog na Oko i Ucho, 2013
poliptyk filmowy, czas: 11:32

W. Lutosławski, Łańcuch III,
Narodowa Orkiestra Symfoniczna Polskiego Radia
Katowice, dyr. Antoni Wit
Nóż w wodzie, reż. Roman Polański
Zespół Filmowy Kadr, 1962
Wstręt, reż. Roman Polański, 1965
Pociąg, reż. Jerzy Kawalerowicz, 1959
Zakazane Piosenki, reż. Leonard Buczkowski, 1946
Eraserhead, reż. David Lynch, 1977
Persona, reż. Ingmar Bergman, 1966

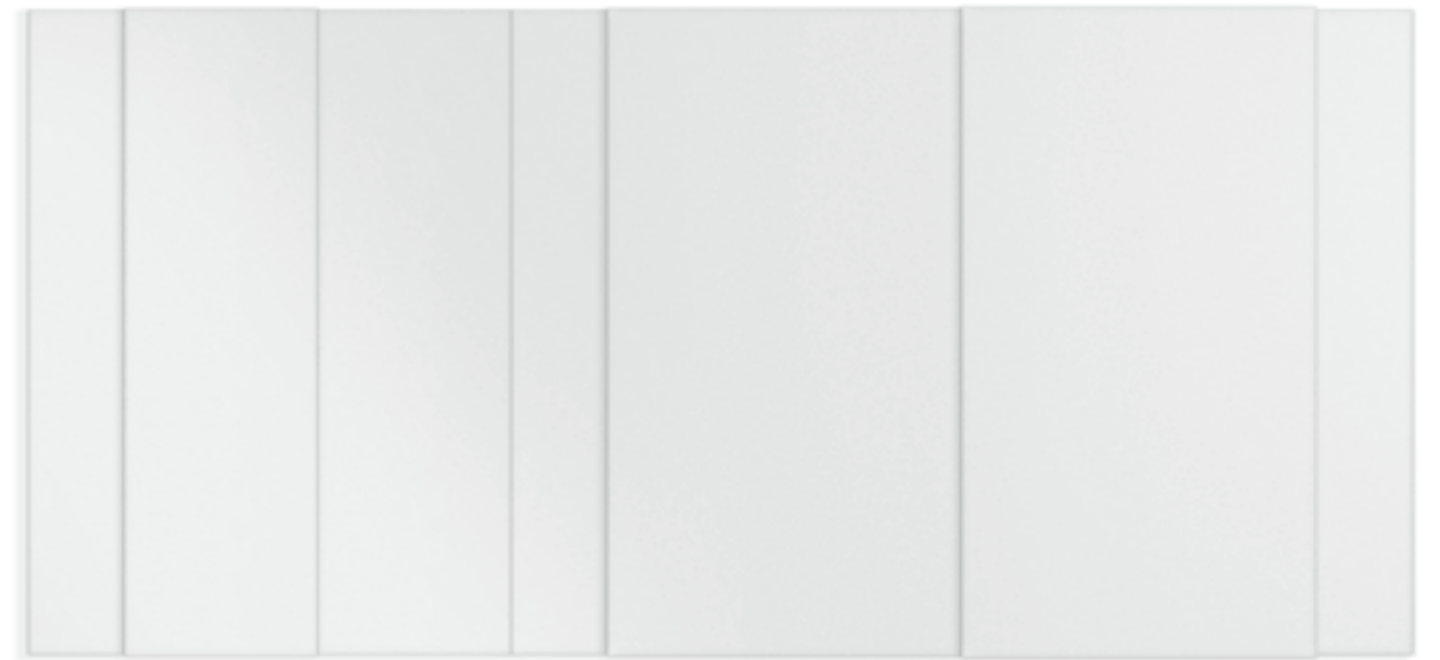


Głuchy Ton, 2013
stal spawana, lina stalowa, 140 x 72 x 52

Wymuszony Balans, 2013
blacha, profile stalowe, sklejka, guma,
pasy poliwęglanowe, drut, 120 x 235 x 40



Funeral music, 2013
akryl na płótnie, 150 x 130



Siedem A, 2013
akryl na płótnie, 200 x 420

Siedem B, 2013
akryl na płótnie, 200 x 420

Michał ZAWADA

Contractus, 2013

Instalacja: kolaż dźwiękowy 6:39,
obrazy olejne, wydruki atramentowe i cyfrowe

praca konkursowa

Hermannus Contractus, *Responsorium Miris magnorum*, w: *Insula Felix. Inselkloster Reichenau*, wyk. Ordo virtutum, Stefan Johannes Morent, Christophorus 2010, CHR 77328.

Hermannus Contractus, *Responsorium Post sancti patris obitum*, w: *Insula Felix. Inselkloster Reichenau*, wyk. Ordo virtutum, Stefan Johannes Morent, Christophorus 2010, CHR 77328.

Hermannus Contractus, *Responsorium Confessor Domini*, w: *Insula Felix. Inselkloster Reichenau*, wyk. Ordo virtutum, Stefan Johannes Morent, Christophorus 2010, CHR 77328.

Hermannus Contractus, *Marianische Antiphon Salve regina*, w: *Insula Felix. Inselkloster Reichenau*, wyk. Ordo virtutum, Stefan Johannes Morent, Christophorus 2010, CHR 77328.

Witold Lutosławski, *Dans la nuit il y a naturellement les sept merveilles* [*Les Espaces du sommeil*], wyk. Christopher Purves, BBC Symphony Orchestra, Edward Gardner, Chandos 2011, CHAN 10688.

Witold Lutosławski, *La Belle-de-nuit* [*Chantefleurs et Chantefables*], wyk. Lucy Crowe, BBC Symphony Orchestra, Edward Gardner, Chandos 2011, CHAN 10688.

Witold Lutosławski, *La Véronique* [*Chantefleurs et Chantefables*], wyk. Lucy Crowe, BBC Symphony Orchestra, Edward Gardner, Chandos 2011, CHAN 10688.

Witold Lutosławski, *Le Papillon* [*Chantefleurs et Chantefables*], wyk. Lucy Crowe, BBC Symphony Orchestra, Edward Gardner, Chandos 2011, CHAN 10688.

Witold Lutosławski, *I. Intrada* [*Concerto for Orchestra*], wyk. Orchestra Sinfonia Varsovia, Jerzy Maksymiuk, BeArTon 2004, CDB029 194 431 8.

Witold Lutosławski, *I. Passacaglia. Toccata e corale* [*Concerto for Orchestra*], wyk. Orchestra Sinfonia Varsovia, Jerzy Maksymiuk, BeArTon 2004, CDB029 194 431 8.

Witold Lutosławski, *Variations on a Theme by Paganini for Piano and Symphony Orchestra*, wyk. Janusz Olejniczak, Orchestra Sinfonia Varsovia, Jerzy Maksymiuk, BeArTon 2004, CDB029 194 431 8.

Wszyscy kochamy jubileusze. Wszyscy uwielbiamy świętować. Pić, śpiewać, wspominać, słowem – fetować.

Na rok 2013, zapewne każdy zdaje sobie z tego faktu sprawę, przypada 100. rocznica urodzin Witolda Lutosławskiego. Nie każdy jednak wie, że w roku tym mija także 1000. rocznica urodzin Hermana z Reichenau, mnicha benedyktyńskiego zwanego także Contractusem (a więc Chromym, Kulawym), będącego jednocześnie astronomem, matematykiem, historykiem, poetą i kompozytorem. Pochodzący z Altshausen niepełnosprawny ruchowo geniusz trafił do klasztoru Reichenau w wieku 7 lat. Tam napisał kronikę dokumentującą wydarzenia od narodzin Chrystusa po 1054 rok. Przypisuje mu się autorstwo podziału godziny na minuty oraz wprowadzenie do powszechnego użycia astronomicznego terminu almukantarar. Prawdopodobnie Herman był odpowiedzialny także za rozpropagowanie dzieł arabskich na terytorium łacińskiej Europy. Był także – co w żadnej mierze nie dziwi, zaważywszy na jego matematyczne wykształcenie – kompozytorem. Przypisuje mu się wiele sekwencji i antyfon, które przetrwały do naszych czasów w tysiącach licznych transkrypcji i przekształceń (np. *Salve Regina*). Z pewnością nie każdy o tym wie.

Dlatego spróbujmy się zastanowić, co mogłoby wynikać z fantazmatycznego spotkania Lutosławskiego i Hermana z Reichenau jako postaci historycznych, lecz również co mogłoby wynikać ze spotkania ich konkretnych dzieł, wyrastających silnie z matematycznego wykształcenia obu autorów. Poza wspólną europocentryczną genealogią to być może jedyny aspekt, który mógłby ich łączyć. Jeszcze rocznica. Okrągła. Kwestia przypadku. Czy ta przypadkowa koincydencja nie może jednak zmierzać ku jakiemuś fantazmatycznemu porządkowi, całkowicie wypreparowanemu i odgórnie ograniczonemu? Chciałbym ramy tego porządku rozszerzyć jednak na obszar dokumentacyjnej refleksji nad system zbiorowego upamiętniania. Co sprawia, że narodowa pamięć zostaje odgórnie uruchomiona? Jak działają jej mechanizmy? Jak instytucjonalne upamiętnienie wpływa na wizerunek upamiętnianego? Jaka może być relacja między indywidualną pamięcią a narodową pamięcią kulturową? Czy mechanizmy zbiorowej pamięci potrafią przybliżyć nam swój przedmiot? Czy służą jedynie celom zewnętrznym? Jak można manipulować zbiorową pamięcią, a tym samym wpływać na tożsamość konkretnej jednostki? Jak myślenie rocznicowe wpływa na budowę tożsamości narodowej i kulturowej? W końcu: dlaczego ostatecznie zostają ci uczczeni i ci, o których, nie bójmy się tego powiedzieć, pies z kulawą nogą nie pamięta, bez względu na ich faktyczne dokonania?



W twórczości Witolda Lutosławskiego zainteresowała mnie kwestia czasowości, precyzji określania oraz świadomego wydzielenia przestrzeni, w obrębie której, dopuszczalne są przesunięcia trwania danej sekwencji dźwiękowej, analogiczne do struktury czasowej w której żyjemy, gdzie długość trwania dnia oraz nocy sygnalizowane są przez zmierzch oraz świt jako jedyne stałe wyznaczniki czasu. Zarówno w przypadku systemu księżycowego, jak i słonecznego interwały czasowe pomiędzy obydwooma punktami granicznymi są nierówne i podlegają nieustannym, choć miarowym, przesunięciom. Ustanowienie porządku przy jednoczesnym gubieniu ostrości podziałów czasowych w obrębie ściśle określonych ram prowadzi do podstawowego zagadnienia sposobu funkcjonowania człowieka w świecie oraz do pytania, czym jest czas, czy wszelka precyzja nigdy nie zawiera niedookreśloności bądź przesunięć? Czy przestrzeń zaniku czasu może stanowić analogię do miejsca realizacji wolnej woli człowieka w obrębie szeroko zarysowanej konieczności? Kwestia ścisłego kontrolowania czasu odnosi się również do systematyzmu pracy Lutosławskiego, punktualności wykonywania określonych czynności zarówno w pracy kompozytorskiej jak i w życiu codziennym oraz podejmowania regularnego wysiłku twórczego jako elementu metody twórczej.



Bogusław	BACHORCZYK
Andrzej	BEDNARCZYK
Michalina	BIGAJ
Adam	BRINCKEN
Katarzyna	CELEK
Andrzej	KAPUSTA
Piotr	KORZENIOWSKI
Michał	MISIAK
Julianna	NYZIO
Stanisław	RODZIŃSKI
Filip	RYBKOWSKI
Zbigniew	SAŁAJ
Dominik	STANISŁAWSKI
Witold	STELMACHNIEWICZ
Radek	SZLĘZAK
Jan	TUTAJ
Darek	VASINA
Tadeusz Gustaw	WIKTOR
Michał	ZAWADA
Kinga	ZMYSŁOWSKA

Bogusław BACHORCZYK

Urodził się w 1969 r. w Suchej Beskidzkiej. Studiował malarstwo w Akademii Sztuk Pięknych w Krakowie, pracę dyplomową przygotował w Pracowni prof. Włodzimierza Kunza w 1998 r. Od 2002 r. jest asystentem w Pracowniach Rysunku macierzystej uczelni. W roku 2011 uzyskał tytuł doktora na podstawie pracy *Gra o zachwyty*. Tworzy w wielu technikach, od rysunku po film, posługując się formami kolażu i narracji. Ważne tematy jego dzieł to dom, historia i ciało. Prowadzi dziennik, wykorzystując zapis filmowy, fotograficzny i szkicownik. Od 2004 r. realizuje projekt *Czysta 17*.

Andrzej BEDNARCZYK

Urodził się w 1960 r. w Leśnej. Studiował na Wydziale Grafiki, a następnie na Wydziale Malarstwa Akademii Sztuk Pięknych w Krakowie. W 1968 r. ukończył malarstwo na podstawie pracy przygotowanej pod kierunkiem doc. Zbigniewa Grzybowskiego. Obecnie prowadzi Pracownię Malarstwa, jest kierownikiem Katedry Malarstwa. W 2009 r. uzyskał tytuł profesora. Uprawia malarstwo, grafikę, fotografię, rysunek, tworzy instalacje, obiekty, sztukę książki. Autor kilkudziesięciu wystaw indywidualnych. Brał udział w ponad 170 pokazach zbiorowych w 27 krajach. Jego prace znajdują się w zbiorach The Library of Congress w Waszyngtonie, British Library w Londynie, Bibliotece Jagiellońskiej, Galerii Narodowej w Pradze, SMTG w Krakowie, Art & Business Club w Poznaniu, Centrum Rzeźby Polskiej w Orońsku, Muzeum Sztuki Książki w Łodzi, Musashino Art. University Museum & Library w Tokio, ABC Galery w Poznaniu, Oxygen – Biennial Foundation w Gyor (Węgry), Kolekcji Medzinarodne Bienale Drevorez a Drevoryt w Statnej Galerii w Bańskiej Bystrzycy (Słowacja), Bibliotece Stanford University, The Polish Museum of America, Zakładzie Narodowym im. Ossolińskich we Wrocławiu, Muzeum ASP w Krakowie, Kulczyk Foundation Collection, a także w zbiorach prywatnych w kraju i za granicą. Stale współpracuje z ABC Gallery w Poznaniu.

Michalina BIGAJ

Urodziła się w 1991 r. w Katowicach. Od kilku lat mieszka w Krakowie, obecnie jest studentką IV roku Wydziału Rzeźby Akademii Sztuk Pięknych w Krakowie w Pracowni Rzeźby I prowadzonej przez prof. Bogusza Salwińskiego. Brała udział w kilku projektach, m.in. *take1* w Galerii The Greenroom w Krakowie (2012 r.) czy wystawie *Granice Rysunku* z cyklu *Granice Sztuki* w Galerii Turbo w Warszawie (2013 r.). Najczęściej poruszonym przez nią tematem jest relacja kultury i natury. W swoich rzeźbach, instalacjach i obiektach stara się obnażyć i badać związki tych dwóch sfer.

Adam BRINCKEN

Urodził się w 1951 r. w Nowym Sączu. Ukończył Liceum Sztuk Plastycznych w Jarosławiu. W latach 1970–1975 studiował w Akademii Sztuk Pięknych w Krakowie, studia ukończył w Pracowni prof. Adama Marczyńskiego. W 1997 r. uzyskał tytuł profesora. Prowadzi autorską Pracownię Malarstwa, jednocześnie będąc Kierownikiem Katedry Edukacji Artystycznej krakowskiej ASP. Od 1978 r. jest członkiem ZPAP, od 1980 nieprzerwanie także członkiem NSZZ Solidarność. W latach 1982–1989 był jednym z animatorów Ruchu Kultury Niezależnej. Od 1990 do 1996 r. pełnił społeczną funkcję prezesa Zarządu Okręgu ZPAP. W latach 1996–1999 był członkiem Rady Artystycznej ZO ZPAP. Malarz, rysownik, okazjonalnie scenograf, uprawia także witraż i polichromię w przestrzeniach sakralnych. Kurator i aranżer wielu wystaw problemowych i monograficznych, m.in. w Galerii Sztuki Polskiej XX wieku w Muzeum Narodowym w Krakowie. W swoim dorobku ma udział w ponad 100 wystawach zbiorowych i około 30 prezentacji indywidualnych w wielu krajach Europy i Ameryki, także wiele autorskich projektów w przestrzeniach sakralnych w Jarosławiu, Wejherowie, Gdyni, Krakowie i Kobiernicach koło Kęt. Jego ostatnie indywidualne wystawy miały miejsce w TURLEJ GALLERY w Krakowie (sierpień–październik 2009), Galerii ROGATKA w Radomiu (maj 2010), Galerii FLORIAŃSKA 22 w Krakowie (czerwiec–sierpień 2011) oraz Galerii ARS CRACOVIA w Köln (wrzesień–październik 2011).

Katarzyna CELEK

Urodziła się w 1988 r. w Sokołowie Małopolskim. W 2013 r. ukończyła z wyróżnieniem malarstwo w krakowskiej Akademii Sztuk Pięknych w Pracowni prof. Leszka Misiaka oraz ukończyła studia w zakresie edukacji artystycznej. Malowanie jest dla niej podróżą przez żywioły wody i ziemi. W 2012 r. miała miejsce jej pierwsza indywidualna wystawa *After the rain* w Galerii Onamoto w Krakowie. Uczestniczyła w wystawie zbiorowej *Naturystki* w Centrum Sztuki Współczesnej Solvay w Krakowie. W 2013 r. jej prace znalazły się na wystawach 3. Triennale Polskiego Malarstwa Współczesnego w Rzeszowie, *Świeża krew* w Galerii Socato we Wrocławiu, w Galerii Van Den Berg w Warszawie, na wystawie *Jeżeli...* Collegium Maius Uniwersytetu Jagiellońskiego oraz *Nowy Obraz/Nowe Spojrzenie* w Uniwersytecie Artystycznym w Poznaniu (tam także nominacja do nagrody i wystawa indywidualna). Nagrodzona wyróżnieniem honorowym w konkursie Grand Prix Fundacji im. Franciszki Eibisch w Warszawie oraz I nagrodą w konkursie na pastisz obrazu Jana Matejki Opery Krakowskiej. Otrzymała prywatne stypendium prof. Janiny Kraupe-Świdorskiej.

Andrzej KAPUSTA

Urodził się w 1956 r. w Skawinie. Studia na Wydziale Malarstwa Akademii Sztuk Pięknych w Krakowie ukończył w 1981 r. na podstawie pracy dyplomowej wykonanej w Pracowni prof. Jana Szancenbacha. W latach 1982–1999 był nauczycielem na Wydziale Malarstwa krakowskiej Akademii Sztuk Pięknych. Zajmuje się głównie malarstwem i rysunkiem. Zrealizował 23 wystawy indywidualne, uczestniczył w ponad 80 wystawach zbiorowych.

Piotr **KORZENIOWSKI**

Urodził się w 1970 r. w Krakowie. Studiował na Wydziale Malarstwa Akademii Sztuk Pięknych w Krakowie w Pracowni doc. Zbigniewa Grzybowskiego, w 1997 roku ukończył studia z wyróżnieniem. Pracę nauczyciela na macierzystym wydziale rozpoczął w 1996 r. W 2005 r. uzyskał tytuł doktora, habilitował się w 2012. Prowadzi Pracownię Rysunku oraz zajęcia na kierunku edukacja artystyczna. Obecnie dziekan Wydziału Malarstwa ASP w Krakowie.

Zajmuje się malarstwem, rysunkiem i fotografią. Zrealizował 19 wystaw indywidualnych, m.in. w Krakowie, Kielcach, Innsbrucku, Warszawie, Stalowej Woli, Poznaniu, Görlitz, Berlinie. Uczestniczył w ponad 90 wystawach zbiorowych w kraju i za granicą. W 1997 r. otrzymał nagrodę Lions Club (Norymberga) oraz stypendium Miasta Krakowa, w 1998 wyróżnienie na Ogólnopolskim Przeglądzie Malarstwa Młodych w Legnicy, w 1999 stypendium Ministra Kultury i Sztuki RP i wyróżnienie na Krajowej Wystawie Malarstwa Młodych im. Eugeniusza Geperta we Wrocławiu, w 2002 stypendium Fundacji Pollock-Krasner w Nowym Jorku, a cztery lata później nagrodę III stopnia Rektora ASP w Krakowie. W 2013 r. był finalistą I Międzynarodowego Konkursu Malarskiego Modessqe PERFEKJONIŚCI.

Michał MISIAK

Urodził się w 1973 r. w Tarnowie. Studiował na Wydziale Malarstwa Akademii Sztuk Pięknych w Krakowie. Ukończył studia z wyróżnieniem w 1999 roku w Pracowni prof. Stanisława Rodzińskiego z aneksem graficznym w Pracowni Drzeworytu prof. Zbigniewa Lutomskiego. Aktualnie pracuje jako adiunkt w Pracowni Rysunku i Malarstwa na Wydziale Architektury Wnętrz krakowskiej ASP. Jego twórczość obejmuje malarstwo, grafikę, rysunek i fotografię. W ostatnim czasie zajmuje się także ruchomymi obrazami wideo. Stypendysta Ministerstwa Kultury i Dziedzictwa Narodowego RP oraz laureat kilkunastu nagród i wyróżnień. Jest autorem 19 wystaw indywidualnych oraz uczestnikiem ponad 80 wystaw zbiorowych. Jego prace znajdują się w zbiorach Centrum Rzeźby Polskiej w Orońsku, Mazowieckiego Centrum Sztuki Współczesnej Elektrownia w Radomiu, Międzynarodowego Triennale Grafiki w Krakowie, Muzeum Kresów w Lubaczowie oraz w kolekcjach prywatnych w Polsce, Niemczech, Holandii, Francji, Szwajcarii, na Ukrainie i w USA.

Juliana **NYZIO**

Urodziła się w 1988 r. w Krakowie. W 2012 r. ukończyła studia w zakresie edukacji artystycznej w Akademii Sztuk Pięknych w Krakowie, a rok później studia podyplomowe dla marszandów i kolekcjonerów sztuki. Brała udział w kilku wystawach zbiorowych. Współpracowała z instytucjami kultury w Krakowie. Od pierwszych lat studiów zainteresowana malarstwem oraz prezentowaniem dzieł malarskich w przestrzeniach wystawienniczych.

Stanisław RODZIŃSKI

Urodził się w 1940 r. w Krakowie. Studiował na Wydziale Malarstwa Akademii Sztuk Pięknych w Krakowie w Pracowni prof. Emila Krchy, dyplom uzyskał w 1963 roku. Pracę pedagogiczną w ASP w Krakowie podjął w 1981 r. jako prowadzący Pracownię Malarstwa. W latach 1993–1996 był dziekanem Wydziału Malarstwa, a w latach 1996–2002 rektorem uczelni. Uprawia malarstwo olejne, gwasz i rysunek; od wielu lat nieprzerwanie prowadzi szkicownik. Autor ponad 100 wystaw indywidualnych w kraju i za granicą. Brał udział w ponad 200 prezentacjach zbiorowych. Laureat m.in. nagrody Muzeum Archidiecezji Warszawskiej w 1985 r., nagrody Fundacji A. Jurzykowskiego w Nowym Jorku w 1988 r., nagrody Ministra Kultury i Dziedzictwa Narodowego w 2000 r. oraz nagrody im. W. Wojtkiewicza w 2007 r. Jego prace znajdują się w zbiorach Muzeów Narodowych w Warszawie, Krakowie, Poznaniu i Wrocławiu, Muzeum im. Wyszółkowskiego w Bydgoszczy, Muzeów w Ciechanowie i Oświęcimiu, Muzeów Archidiecezjalnych w Warszawie i Krakowie, Kurii Metropolitalnej w Krakowie, w zbiorach pałacu Apostolskiego w Watykanie, Domu Pielgrzyma w Rzymie, a także w licznych kolekcjach prywatnych w kraju i za granicą.

Filip RYBKOWSKI

Urodził się w 1991 r. w Szczecinie. Student IV roku malarstwa w Pracowni Profesora Andrzeja Bednarczyka. Częstym tematem jego prac jest przedmiot jako powiernik wizerunku, jego ciało, które zostaje naznaczony obrazem czegoś innego, by już nie odzyskać swojej neutralności, pozostając na zawsze z tym czymś tożsamy. Tworzy, nawiązując głównie do fotografii i malarstwa sakralnego.

Zbigniew **SAŁAJ**

Urodził się w 1961 r. w Inowrocławiu. Studiował na Wydziałach Grafiki i Malarstwa Akademii Sztuk Pięknych w Krakowie w latach 1981–1986. Pracuje na tamtejszym Wydziale Malarstwa, gdzie od roku 2006 wspólnie z prof. Grzegorzem Sztwiertnią prowadzi Pracownię Interdyscyplinarną. Zajmuje się malarstwem sztalugowym, rysunkiem, malarskim environment, instalacją, obiektami z papieru, sztuką ziemi oraz wideo, konstruuje obiekty mobilne. Tworzy oryginalną metodą statyczne i ruchome obiekty z papieru, a także przedmioty nawiązujące do koncepcji książki artystycznej. Klejone na krawędziach bryły papieru opracowuje jako zwarte obiekty bądź twory amorficzne, przyjmujące różną formę w zależności od ustawienia i kształtu podłoża. Często tworzy przedmioty podatne na manipulowanie ich formą przez dotyk. Wziął udział w kilkudziesięciu wystawach indywidualnych oraz zbiorowych w kraju i za granicą, obejmujących pokazy malarstwa, rysunku, obiektów papierowych, mobilnych instalacji, fotografii i wideo, akcji plenerowych. Jego prace znajdują się w muzeach, galeriach oraz kolekcjach w kraju i za granicą.

Dominik STANISŁAWSKI

Urodził się w 1979 r. w Łodzi. Studiował w Akademii Sztuk Pięknych w Krakowie w Pracowni Malarstwa prof. Andrzeja Bednarczyka oraz Pracowni Interdyscyplinarnej prof. Zbigniewa Sałaja oraz prof. Grzegorza Sztwiertni. Pracę dyplomową przygotował w Pracowni Plakatu prof. Piotra Kunce. Wcześniej studiował także filozofię na Uniwersytecie Jagiellońskim. Jest asystentem w Pracowni Interdyscyplinarnej ASP. Aktualnie studiuje na II roku studiów doktoranckich w macierzystej uczelni pod opieką artystyczną prof. Grzegorza Sztwiertni. Zajmuje się fotografią, malarstwem, sztuką wideo, rzadziej rysunkiem oraz projektowaniem graficznym. Lubi o sobie myśleć, że równie dobrze mógłby poświęcić się literaturze.

Witold **STELMACHNIEWICZ**

Urodził się w 1970 r. w Jarosławiu. Studiował na Wydziale Malarstwa Akademii Sztuk Pięknych w Krakowie. Dyplom z wyróżnieniem uzyskał w Pracowni doc. Zbigniewa Grzybowskiego w 1996 r. Od tego samego roku jest zatrudniony jako asystent na Wydziale Malarstwa ASP w Krakowie. Od 2005 r. pracuje tam na stanowisku adiunkta. Od 2011 r. prowadzi Pracownię Rysunku, a od 2012 jest prodziekanem Wydziału Malarstwa ASP w Krakowie. Autor 11 wystaw indywidualnych oraz uczestnik kilkudziesięciu pokazów zbiorowych w kraju i za granicą (Niemcy, Francja, Czechy, Ukraina, Węgry, Austria). Laureat nagrody stowarzyszenia artystycznego A.R.I.A.P. w Lille (Francja). Głównym obszarem jego aktywności artystycznej pozostaje malarstwo.

Radek SZŁĘZAK

Urodził się w 1989 r. w Gliwicach. Obecnie studiuje malarstwo na IV roku w Pracowni prof. Andrzeja Bednarczyka w Akademii Sztuk Pięknych w Krakowie. Zajmuje się głównie malarstwem i sztuką wideo.

Jan TUTAJ

Urodził się w 1969 r. w Jaśle. Absolwent Wydziału Rzeźby Akademii Sztuk Pięknych w Krakowie. W roku akademickim 1993/1994 odbył staż studyjny w Akademie der bildende Künste w Norymberdze. Studia ukończył z wyróżnieniem w Pracowni prof. Józefa Sękowskiego w 1994 roku. Stypendysta Ministra Kultury i Sztuki w 1993 r., w roku 1999 otrzymał także Stypendium Twórcze Miasta Krakowa. Pracownik naukowo-dydaktyczny macierzystego wydziału. Obecnie prowadzi Pracownię Rzeźby dla I roku. Od 2012 r. pełni obowiązki prorektora krakowskiej ASP. Zajmuje się rzeźbą, medalierstwem i rysunkiem. Prace prezentował na siedmiu wystawach indywidualnych, m.in. w Centrum Rzeźby Polskiej w Orońsku, BWA w Bydgoszczy, CSW SOLVAY w Krakowie, Muzeum Północnomazowieckim w Łomży i Pałacu Sztuki w Krakowie. Uczestniczył w kilkunastu wystawach i pokazach zbiorowych w kraju i za granicą, m.in. w Lyonie (Francja), Ronneby (Szwecja), Norymberdze (Niemcy), Seixal (Portugalia), Colorado Springs (USA), Brienz (Szwajcaria), Sakaide (Japonia), Tampere (Finlandia), CRP

w Orońsku, Krakowie, Bydgoszczy, Radomiu, Ostrowcu Świętokrzyskim, Zabrzdu, Tarnobrzegu, Nowym Sączu, Zamościu i Wieliczce. Brał udział w wielu ogólnopolskich konkursach rzeźbiarskich, m.in. w Gdańsku, Bydgoszczy, Radomiu, Poznaniu, Warszawie, Przemyślu, Zamościu, w których został laureatem nagród i wyróżnień. W roku 2009 zdobył I nagrodę w otwartym konkursie na pomnik Jana Matejki w Krakowie (w realizacji). Wykonał m.in. pomnik *Synom Ziemi Sanockiej Poległym i Pomordowanym za Polskę* w Sanoku i pomnik sybiraków w Augustowie (w zespole). Uczestniczył w kilku międzynarodowych plenerach rzeźbiarskich w Austrii, w Szwajcarii, Niemczech i Turcji.

Jego prace są prezentowane w przestrzeniach publicznych między innymi w Polsce, Niemczech, Szwajcarii i Turcji.

Darek VASINA

Urodził się w 1964 r. w Krakowie. Studiował na Wydziale Grafiki krakowskiej Akademii Sztuk Pięknych w latach 1985–1990. Dyplom uzyskał w Pracowni Miedziorytu prof. Stanisława Wejmana, aneks z Rysunku w Pracowni prof. Jacka Gaja. Obecnie prowadzi Pracownię Malarstwa (studiaienne), Rysunku (studia niestacjonarne), współprowadzi Pracownię Rysunku Narracyjnego na Wydziale Grafiki ASP w Krakowie. Od 2007 roku profesor ASP. Współzałożyciel i członek Nieistniejącej Grupy Trzy Oczy oraz kolektywu artystycznego Gili-Gili. Zajmuje się rysunkiem, malarstwem, grafiką, ilustracją. Wziął udział w ponad 80 wystawach.

Tadeusz Gustaw WIKTOR

Urodził się w 1946 r. w Jeleniej Górze. Absolwent Akademii Sztuk Pięknych w Krakowie, dyplom z wyróżnieniem uzyskał w 1974 r. na Wydziale Malarstwa w Pracowni prof. Adama Marczyńskiego. Malarz, grafik, rysownik. Twórca Jednolitej Teorii Pola Panobrazu. Profesor zwyczajny macierzystej uczelni. Członek Międzynarodowego Stowarzyszenia Triennale Grafiki w Krakowie. Uczestnik Międzynarodowych Plenerów dla Artystów Posługujących się Językiem Geometrii (Okuninka, Orońsko, Radziejowice; 1987–2013). Autor 50 wystaw indywidualnych. Uczestniczył w ponad 450 wystawach zbiorowych, w tym w ponad 200

wystawach międzynarodowych. Laureat licznych nagród krajowych i międzynarodowych, m.in. GRAND PRIX, 11^{eme} Exposition Internationale de Dessins Originaux w 1988 r. w Rijece (Jugosławia); GRAND PRIX 3. Triennale Grafiki Polskiej w 1997 r. w Katowicach; GRAND PRIX III Triennale Polskiego Rysunku Współczesnego w 1997 r. w Lubaczowie; IRENE UND PETER LUDWIG PREIS, Print. Internationale Grafik Triennale w 2007 r. w Wiedniu; siedmiokrotny laureat Międzynarodowego Triennale Grafiki w Krakowie. Jego prace znajdują się w zbiorach muzealnych w kraju i za granicą.

Michał ZAWADA

Urodził się w 1985 r. w Krakowie. W latach 2004–2009 studiował historię sztuki na Uniwersytecie Jagiellońskim, a w latach 2005–2010 na Wydziale Malarstwa Akademii Sztuk Pięknych w Krakowie w Pracowni prof. Andrzeja Bednarczyka. W okresie 2010–2013 był słuchaczem Środowiskowych Studiów Doktoranckich. W 2013 r. uzyskał tytuł doktora sztuki w dziedzinie sztuki plastyczne w dyscyplinie artystycznej sztuki piękne. W latach 2012–2013 był asystentem w Pracowni Malarstwa VI prof. Andrzeja Bednarczyka. Zajmuje się malarstwem, fotografią oraz sztuką wideo. W swojej twórczości najczęściej zestawia działania artystyczne z teoretycznymi, podejmując dialog z dyskursem współczesnych analiz obrazu. W działaniach plastycznych używa cytatów i zapożyczeń. Nie pozostawia dzieła jako elementu samoistnego, lecz wpisuje je w szeroki kontekst, w twórczą rozmowę z tradycją artystyczną i teorią sztuki. Pracuje według zasady dialektyki obrazowej, łącząc porządki wizualne pochodzące z różnych źródeł w heterogeniczne całości, najczęściej powiązane w konkretne cykle i serie. Najczęściej czerpie z teoretycznego dorobku W. Benjamina, A. Warburga, J. Lacana, H. Beltinga i G. Didi-Hubermana.

Kinga ZMYSŁOWSKA

Urodziła się w 1987 r. Studentka V roku Malarstwa Akademii Sztuk Pięknych w Krakowie w Pracowni prof. A. Bednarczyka. W ramach Programu Erasmus odbyła półroczne studia na École Nationale Supérieure des Beaux-Arts w Paryżu. W latach 2006–2008 studiowała filologię klasyczną na Uniwersytecie Jagiellońskim.



Projekt dofinansowano ze środków Ministerstwa Kultury i Dziedzictwa Narodowego w ramach programu Lutosławski 2013 – Promesa, realizowanego przez Instytut Muzyki i Tańca oraz Akademię Sztuk Pięknych im. Jana Matejki w Krakowie.

organizatorzy



projekt LUTOSŁAWSKI 2013

organizatorzy | Akademia Sztuk Pięknych im. Jana Matejki w Krakowie
Ministerstwo Kultury i Dziedzictwa Narodowego
Instytut Muzyki i Tańca



projekt INSPIRACJE

autorki | Natalia Buchta, Julianna Nyzio
absolwentki Wydziału Malarstwa kierunku Edukacja Artystyczna
opiekun projektu | prof. Adam Brincken

warsztaty edukacyjne

pod tytułem | Tralalala Lutosławski, Tuwim i dzieci
autorki | Edyta Poręba, Marcelina Fryźlewicz, Natalia Buchta, Julianna Nyzio
konsultacja naukowa | dr Monika Nęcka

książka edukacyjna

pod tytułem | Tralalala Lutosławski, Tuwim i dzieci
autorka | Marta Ruszkowska
opracowanie merytoryczne | dr Monika Nęcka

koncert „dzieci dla dzieci”

organizacja i opieka merytoryczna | Agnieszka Kawula

studencki konkurs PRZYPADEK I PORZĄDEK

jury | dr hab. Witold Stelmachniewicz – prodziekan Wydziału Malarstwa,
Natalia Buchta, Julianna Nyzio

wystawa PRZYPADEK I PORZĄDEK

kurator oraz autor aranżacji plastycznej | dr hab. Witold Stelmachniewicz

koncert finałowy

występuje | Magdalena Bojanowicz – wiolonczela,
Piotr Kopczyński – fortepian
organizator | Agnieszka Kawula

realizacja edukacyjnych, przestrzennych i multimedialnych elementów wizualnych | prof. Grzegorz Biliński
współpraca | dr hab. Alicja Duzel-Bilińska

partnerzy



patroni medialni



wydawnictwo

koncepcja znaku graficznego projektu INSPIRACJE
oraz wystawy PRZYPADEK I PORZĄDEK | Julianna Nyzio, Natalia Buchta
fotografie | Dominik Stanisławski oraz archiwa artystów

projekt, skład, druk | grupa tomami
wydawca | grupa tomami

ISBN 978-83-63873-07-3

Tra la la la

Tra la la

tra la

la la

LUTOSŁAWSKI

TUWIM
I DZIEŚCI

**Warsztaty
muzyczno-plastyczne
„Spóźniony słowik”
odbyły się w maju
2013 roku w Dworcu
Białoprądnickim
w Krakowie.**

Ich celem było przybliżenie dzieciom twórczości Witolda Lutosławskiego oraz rozwijanie ich wyobraźni i twórczych możliwości. Działania podczas warsztatów oparte były na utworach ludowych

i piosenkach dla dzieci skomponowanych przez Lutosławskiego do wierszy Juliana Tuwima. Prowadzone były przez artystów plastyków i muzykoterapeutów, dzięki czemu równorzędnie potraktowano sferę muzyczną i plastyczną zajęć, które wzajemnie się dopełniały. Uzupełnieniem warsztatów jest specjalnie zaprojektowana książeczka dla dzieci.



W tym roku świętujemy 100 lat powstania Państwa Polskiego.

W tym roku świętujemy 100 lat powstania Państwa Polskiego.

W tym roku świętujemy 100 lat powstania Państwa Polskiego.

W tym roku świętujemy 100 lat powstania Państwa Polskiego.

W tym roku świętujemy 100 lat powstania Państwa Polskiego.

W tym roku świętujemy 100 lat powstania Państwa Polskiego.

W tym roku świętujemy 100 lat powstania Państwa Polskiego.

W tym roku świętujemy 100 lat powstania Państwa Polskiego.

W tym roku świętujemy 100 lat powstania Państwa Polskiego.



W tym roku świętujemy 100 lat powstania Państwa Polskiego.

W tym roku świętujemy 100 lat powstania Państwa Polskiego.

W tym roku świętujemy 100 lat powstania Państwa Polskiego.



